

Nancy, le 21 mars 2020

**SAUVEZ DES VIES  
RESTEZ  
CHEZ VOUS**

## CORONAVIRUS COVID 19 EN GRAND EST

### L'ARS ET LA PREFECTURE DE REGION APPELLENT AU RESPECT ABSOLU DES MESURES BARRIERES ET DE CONFINEMENT

Au 21 mars à 15h, 1767 personnes sont hospitalisées dans le Grand Est, dont 435 en réanimation soit 83 de plus par rapport à hier. Les flux de patients en réanimation augmentent très fortement : 38% d'augmentation en 24H.

L'ARS, grâce à la mobilisation de tous les acteurs du Grand Est, a pu doubler à ce jour, les capacités d'accueil en réanimation de la région.

357 personnes sont d'ores et déjà sorties d'hospitalisation, leur état de santé ayant été considéré comme satisfaisant.

Depuis le début de l'épidémie, le nombre total de décès de patients pour le Grand Est s'élève à 230 en prenant en compte les personnes confirmées virologiquement positives au Coronavirus Covid-19 ainsi que les personnes non testées mais dont le décès est rapporté à une infection par Coronavirus.

**Cette évolution confirme que la situation continue de s'aggraver. Il est absolument impératif de rester en confinement chez soi, de limiter au maximum ses déplacements extérieurs et de respecter strictement les mesures barrières.**

#### *Approvisionnement en masques*

Ces derniers jours, un approvisionnement en masques a été réalisé par l'Etat auprès des établissements les plus exposés dans le Grand Est. Dès la **semaine prochaine**, ce sont **3,8 millions de masques** qui seront livrés aux établissements de santé, aux professionnels de santé et aux établissements médico-sociaux du Grand Est.

Par ailleurs, une cellule de gestion commune, entre l'ARS, la Région et la Préfecture de Région, a été constituée pour coordonner les dons et les achats de masques régionaux (entreprises, particuliers...) et permettre de les attribuer à l'ensemble des professionnels de santé du Grand Est en fonction des besoins.

#### *Transfert de patients atteints du Covid-19*

De nouveau grâce à l'appui des services de santé des armées, 6 patients de l'hôpital de Mulhouse ont été transférés ce jour, vers Bordeaux, via l'opération Morphée. Des discussions entre la France et l'Allemagne et la Suisse ont permis d'organiser la prise en charge hospitalière de patients français. Ainsi, un premier patient, transféré de Mulhouse par hélicoptère, a été pris en charge à Fribourg aujourd'hui, une dizaine d'autres transferts s'organiseront ce week-end.

## **Installation de l'hôpital militaire à Mulhouse**

La capacité d'accueil de l'Élément militaire de réanimation du Service de santé des armées (EMR-SSA) sera de 30 lits de réanimation pour être opérationnel en début de semaine prochaine.

## **Appel aux professionnels de santé pour renforcer les structures de santé et médico-sociales**

L'ARS Grand Est, en lien avec les conseils de l'Ordre et les représentants des professionnels de santé de la région, lance un appel à **la mobilisation de tous les professionnels de santé**, y compris les personnels retraités depuis moins de cinq ans, en capacité de pouvoir se libérer dès à présent, pour venir renforcer les équipes des structures de santé et médico-sociales de la région.

Via l'adresse suivante : <https://www.grand-est.ars.sante.fr/coronavirus-appel-aux-professionnels-de-sante-pour-renforcer-les-structures-de-sante-et-medico>

**400 professionnels de santé volontaires**, dont des médecins et des infirmiers spécialisés en anesthésie réanimation, ont d'ores et déjà **répondu présents**. Ils ont été orientés pour rejoindre les structures de santé de la région en fonction des besoins des territoires.

Les étudiants en santé de toute la région se sont également mobilisés pour rejoindre l'effort de soutien des structures de santé du Grand Est.

L'ARS Grand Est tient à saluer et remercier vivement tous ces professionnels qui se mobilisent pour notre région.

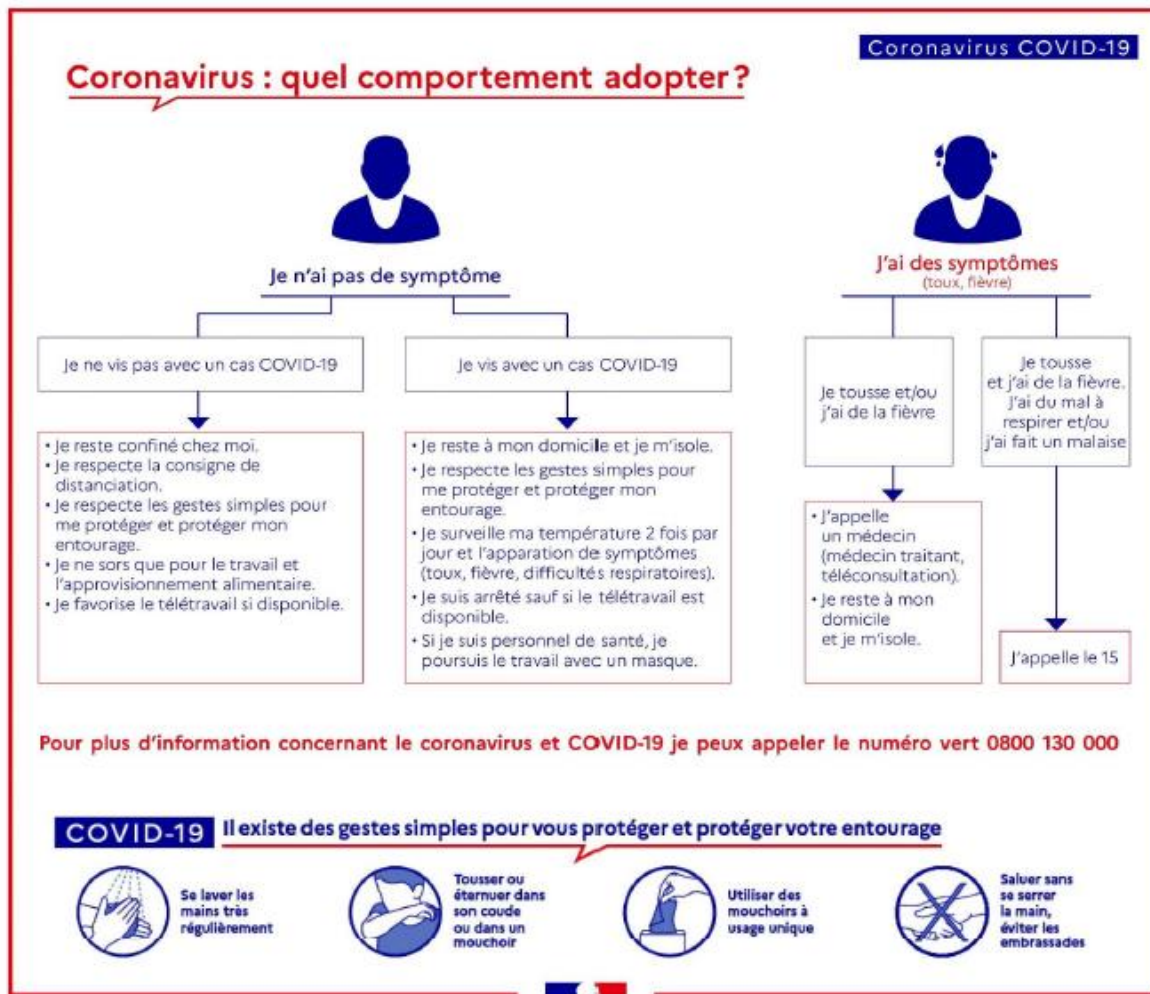
## **Rappel des consignes à respecter**

Le ministère des Solidarités et de la Santé actualise ses recommandations régulièrement pour protéger votre santé et vous recommande les bons gestes à adopter face au Coronavirus COVID-19. Face aux infections, il existe des gestes simples pour préserver votre santé et celle de votre entourage :

- **Rester chez soi**,
- Se laver très régulièrement les mains avec du savon ou utiliser une solution hydro alcoolique,
- Tousser ou éternuer dans son coude ou dans un mouchoir,
- Utiliser un mouchoir à usage unique et le jeter,
- Saluer sans se serrer la main et éviter les embrassades,
- **DEMEURER A AU MOINS UN METRE D'AUTRUI, EVITER LES RASSEMBLEMENTS, LIMITER LES DEPLACEMENTS ET LES CONTACTS : RESPECTER LE CONFINEMENT**

Vous avez des symptômes (toux, fièvre) qui vous font penser au Covid-19 : restez à domicile, évitez les contacts, appelez un médecin avant de vous rendre à son cabinet. Vous pouvez également bénéficier d'une téléconsultation.

Si les symptômes s'aggravent avec des difficultés respiratoires et signes d'étouffement, appelez le SAMU-Centre 15.



Pour toute autre situation et information générale : appelez le numéro vert national au **0 800 130 000** qui vous indiquera la conduite à tenir.

**Vous retrouverez plus d'informations sur les sites internet du [Gouvernement](#) du [Ministère des Solidarités et de la Santé](#) et de [Santé publique France](#).**

### Contacts presse

ARS Grand Est : [ars-grandest-presse@ars.sante.fr](mailto:ars-grandest-presse@ars.sante.fr)

Préfecture de la région Grand Est : [aurelie.contrecivile@bas-rhin.gouv.fr](mailto:aurelie.contrecivile@bas-rhin.gouv.fr)